



EveClean

長清淨

5合1 完美專利配方

代謝

順暢

調節

SO EASY SO CLAEEN



腸道淨化

5合1完美專利配方



SO EASY SO CLEAN

代謝

順暢

調節

5合1完美專利配方

- ★ 高效分解酵素
- ★ DDS1強效益生菌
- ★ 洋車複合纖維
- ★ 複方頂級海藻膠
- ★ 多種功能性果蔬提取物



SO EASY SO CLEAN

代謝

順暢

調節

菠蘿固體飲料

可可口味

濃縮可可粉、麥芽糊精、蔬菜水果膠、植物纖維粉、麥纖維、蒟蒻粉、葡萄糖、檸檬酸、芽孢型乳酸菌、綜合水果酵素粉
(DDS1專利成份)。

優格口味

濃縮優格粉、麥芽糊精、蔬菜水果膠、植物纖維粉、麥纖維、蒟蒻粉、葡萄糖、檸檬酸、芽孢型乳酸菌、綜合水果酵素粉
(DDS1專利成份)。

抹茶口味

濃縮抹茶粉、麥芽糊精、蔬菜水果膠、植物纖維粉、麥纖維、蒟蒻粉、葡萄糖、檸檬酸、芽孢型乳酸菌、綜合水果酵素粉
(DDS1專利成份)。

腸道淨化

PLANT ENZYMES

NATURE
HEALTHY
TECHNOLOGY
SLOW
HEALTHY
ENERGY

中藥材 · 多種酶 · 多種糖

1 早上8點
300cc

• 醫學專家建議每日服用三次，每次服用300cc。

PLANT ENZYMES

NATURE
HEALTHY
TECHNOLOGY
SLOW
HEALTHY
ENERGY

中藥材 · 多種酶 · 多種糖

2 早上9點
300cc

• 醫學專家建議每日服用三次，每次服用300cc。

PLANT ENZYMES

NATURE
HEALTHY
TECHNOLOGY
SLOW
HEALTHY
ENERGY

中藥材 · 多種酶 · 多種糖

3 早上10點
300cc

• 醫學專家建議每日服用三次，每次服用300cc。

PLANT ENZYMES

NATURE
HEALTHY
TECHNOLOGY
SLOW
HEALTHY
ENERGY

中藥材 · 多種酶 · 多種糖

4 早上11點
300cc

• 醫學專家建議每日服用三次，每次服用300cc。

PLANT ENZYMES

NATURE
HEALTHY
TECHNOLOGY
SLOW
HEALTHY
ENERGY

中藥材 · 多種酶 · 多種糖

5 中午12點
300cc

• 醫學專家建議每日服用三次，每次服用300cc。

PLANT ENZYMES

NATURE
HEALTHY
TECHNOLOGY
SLOW
HEALTHY
ENERGY

中藥材 · 多種酶 · 多種糖

6 下午1點
300cc

• 醫學專家建議每日服用三次，每次服用300cc。

PLANT ENZYMES

NATURE
HEALTHY
TECHNOLOGY
SLOW
HEALTHY
ENERGY

中藥材 · 多種酶 · 多種糖

7 下午2點
300cc

• 醫學專家建議每日服用三次，每次服用300cc。

PLANT ENZYMES

NATURE
HEALTHY
TECHNOLOGY
SLOW
HEALTHY
ENERGY

中藥材 · 多種酶 · 多種糖

8 下午3點
300cc

• 醫學專家建議每日服用三次，每次服用300cc。

PLANT ENZYMES

NATURE
HEALTHY
TECHNOLOGY
SLOW
HEALTHY
ENERGY

中藥材 · 多種酶 · 多種糖

9 下午4點
300cc

• 醫學專家建議每日服用三次，每次服用300cc。

PLANT ENZYMES

NATURE
HEALTHY
TECHNOLOGY
SLOW
HEALTHY
ENERGY

中藥材 · 多種酶 · 多種糖

10 下午6點
300cc

• 醫學專家建議每日服用三次，每次服用300cc。

PLANT ENZYMES

NATURE
HEALTHY
TECHNOLOGY
SLOW
HEALTHY
ENERGY

中藥材 · 多種酶 · 多種糖

11 下午8點
300cc

• 醫學專家建議每日服用三次，每次服用300cc。

PLANT ENZYMES

NATURE
HEALTHY
TECHNOLOGY
SLOW
HEALTHY
ENERGY

中藥材 · 多種酶 · 多種糖

12 晚上7點
300cc

• 醫學專家建議每日服用三次，每次服用300cc。

PLANT ENZYMES

NATURE
HEALTHY
TECHNOLOGY
SLOW
HEALTHY
ENERGY

中藥材 · 多種酶 · 多種糖

13 晚上8點
300cc

• 醫學專家建議每日服用三次，每次服用300cc。

PLANT ENZYMES

NATURE
HEALTHY
TECHNOLOGY
SLOW
HEALTHY
ENERGY

中藥材 · 多種酶 · 多種糖

14 晚上9點
300cc

• 醫學專家建議每日服用三次，每次服用300cc。

PLANT ENZYMES

NATURE
HEALTHY
TECHNOLOGY
SLOW
HEALTHY
ENERGY

中藥材 · 多種酶 · 多種糖

15 晚上10點
300cc

• 醫學專家建議每日服用三次，每次服用300cc。

SO EASY SO CLEAN

代謝

順暢

調節

淨化調理三步驟

清

腸道 肝膽 血液

調

運動 作息 飲食

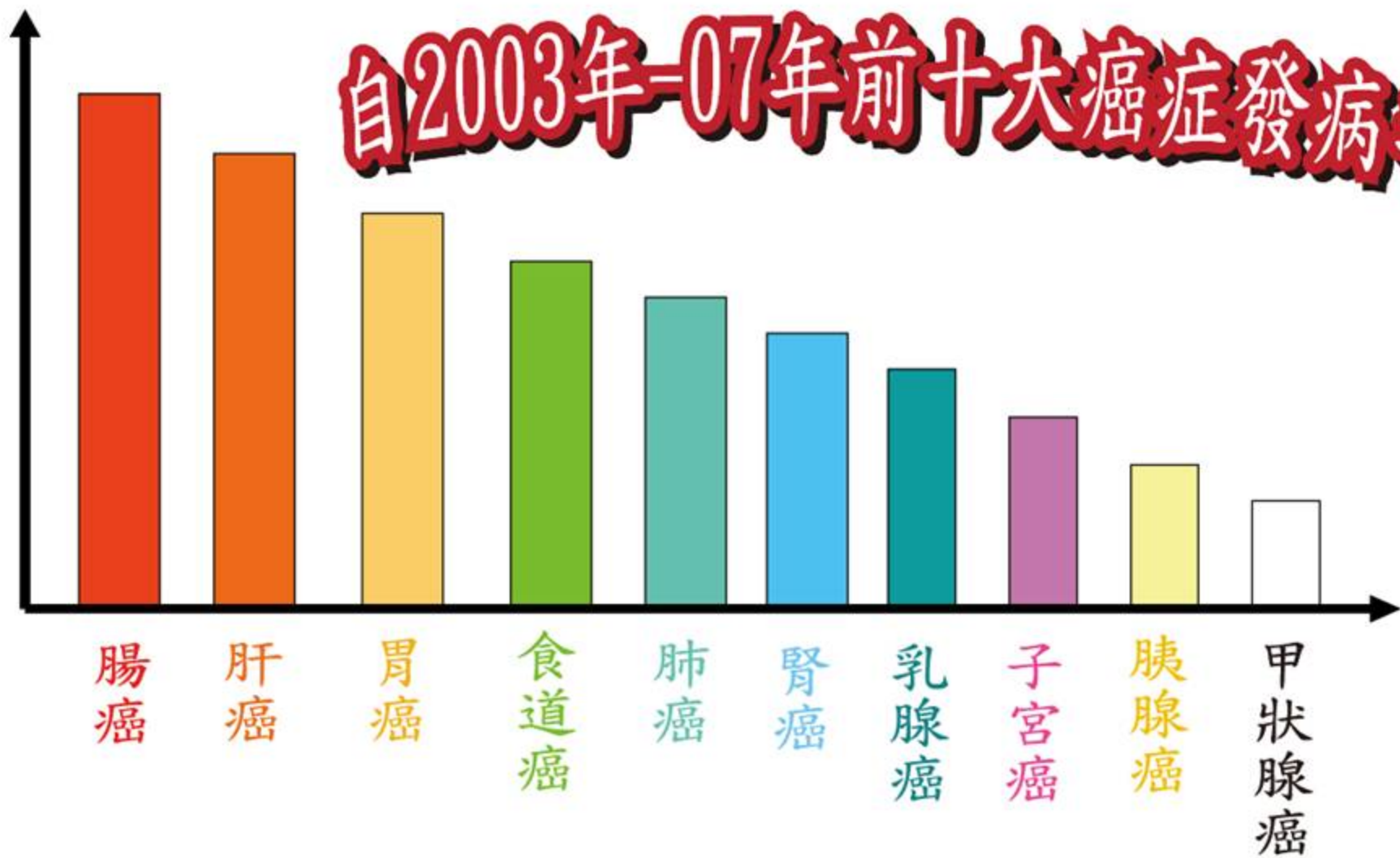
補

營養 物質

淨化調理三大系統

- 淨化血液：高血壓、高血脂、高血糖
- 淨化肝膽：氣色晦暗、經常疲勞、精神不濟
- 淨化、腸道：便秘、排便不順、經常脹氣

自2003年-07年前十大癌症發病率





乳腺癌



子宮癌



胰腺癌



胃癌（潰瘍型）

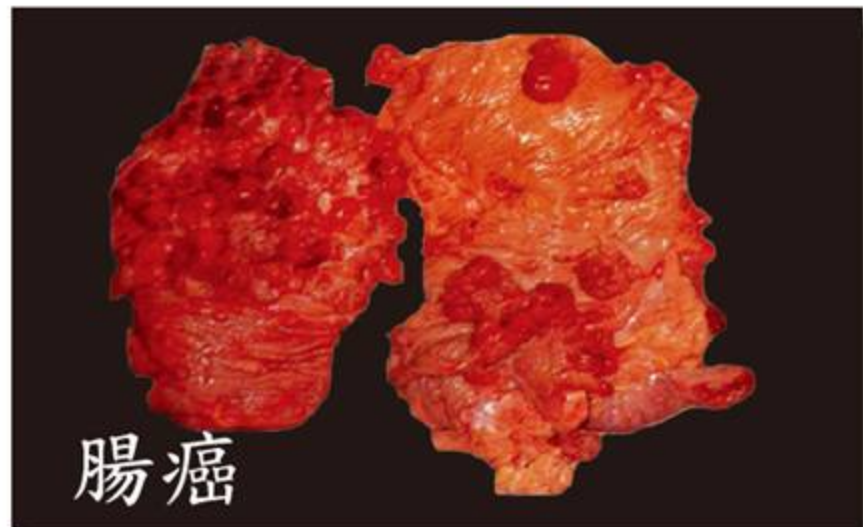
胃癌



腎癌



肝癌



腸癌

認識毒素

臟腑毒素

體表毒素

血液毒素



身心毒素

先天因素

狀態	身體PH值
健康	PH=7.35~7.45
不健康	PH<7.35
癌症	PH<6.95
植物人	PH<6.9
死亡	6.7<PH<6.8

驚人的秘密

★在我們自以為醫學高度發現的今天，癌症、肝病、心臟血管的發病率卻越來越高，此一現象引起了醫學界的廣泛關注，經過不斷的研究和探索，醫學專家們揭開了隱藏在多發病、慢性病、突發病的幕後真兇，**體內毒垢的累積。**

★根據各國科學界確定，一般成年人體內竟有3公斤～25公斤的毒素！
主要分布在 **大小腸、肝臟、腎、血液、淋巴液**
及其他器官和細胞中。

五臟六腑皆有毒 · 萬病乃因**毒垢**起



中醫將所有人體**不需要的、過剩的、不能順暢排出**的東西都統稱為毒。

毒垢

人類出生那一天開始，每一天都會有一些代謝不出去的物質殘留在體內，毒素長年累月層層沉積，牢固的附著再五臟六腑各個器官組織細胞上，就像茶壺上的茶垢、抽油煙機上的油煙一樣，形成不亦被沖刷和代謝的毒垢。心、肝、脾、肺、腎五大系統內的毒垢就是中醫所說的（五毒），毒垢就是萬病之源。

毒素…身體包袱！

毒垢在臟腑：

使心、肝、脾、肺、腎五臟六腑發生病變，內分泌失調平衡紊亂。

毒垢在血液：

使血液污染，出現三高、貧血、心梗、腦梗、癌症等各種病變。

毒垢在軀幹四肢：

就會腰、腿、胳膊、脖子甚到全身疼。

毒垢在肌肉皮膚：

就會長瘤、長瘡、長癬、長斑、長痲疽毒素，讓我們的健康和美麗加速衰退，只有全面清除五臟六腑的毒垢，才能阻止疾病的蔓延，才能真正拔掉病根。清除毒素，刻不容緩！

解開毒垢的罪惡面紗

- ★ 為什麼你的病患也治不好？
- ★ 為什麼慢性病越治越多？
- ★ 為什麼周圍的健康人會突發變病？
- ★ 為什麼你堅持鍛鍊，甚至服用各種
保健品還是處在健康危機狀態？



解開毒垢的罪惡面紗

- ◆ 為什麼我國平均10秒就有了一個人死於癌症。
- ◆ 成年人心肺血管病的發病率高達20%。
- ◆ 平均一個老年人身上至少有3種以上疾病？
- ◆ 人的壽命本應該是120歲，而中國人的平均壽命還不到70歲？
究竟是誰偷走了我50年的壽命？



你的病為什麼總是治不好？

毒垢 讓營養品和藥品 ” 失效 ”

不是藥品治不好病，不是營養品滋補不了身體，而是過多的毒垢讓藥品及營養品 ” 失效 ” 毒垢佔據了臟腑空間，干擾身體新陳代謝過程，腐蝕身體的健康，使身體代謝漸弱，代謝不完全，一些附產品留在體內變成毒素。

健康的人為什麼突然得大病？

毒垢是健康人的 ” **發病地雷** ”

由於環境汙染、食品、藥品、化肥、高脂肪...
等毒素，大量入侵人體到一定程度，就會引爆
（皇帝內徑、素問）內經曰：【聖人不治已病
，治未病，不治已亂，治未亂】

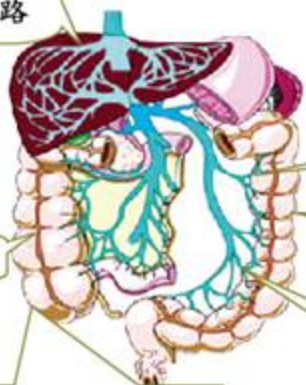
從生活中來的毒！

1. **空氣**：汽車廢氣、工廠排放毒氣。
2. **水源**：工業及家庭污水。
3. **食物**：食品添加劑、防腐劑、色素。
4. **肉類**：家禽抗生素、生長激素、各類病。
5. **五穀蔬果**：基因改造、農藥、化學肥料。
6. **化學藥物**：石油副產品、重金屬。
7. **家庭用品**：肥皂、洗潔精、染發劑、洗衣粉。
8. **化學用品**：傢俱、建材、油漆、地毯、溶劑。
9. **電磁輻射**：電腦、電視、手機、所有電子產品。
10. **不良習慣**：煙酒、咖啡、茶、晚睡、少運動。
11. **心靈毒素**：怨恨、怒氣、焦慮、恐懼、壓力。

- ◆ 一個人一天會產生6,000個癌細胞要長到0.5cm大小，需要有1億~10億的癌細胞。
- ◆ 體內缺氧、酸血與過多自由基=癌細胞的樂園！
- ◆ 平均每8分鐘就有一個癌症！平均每14分27秒就有一人死於癌症！
- ◆ 15~20年內，8成民眾有慢性病，50%有癌症！

健康的基礎在消化系統

肝內比絲還細的微血管與膽管網路



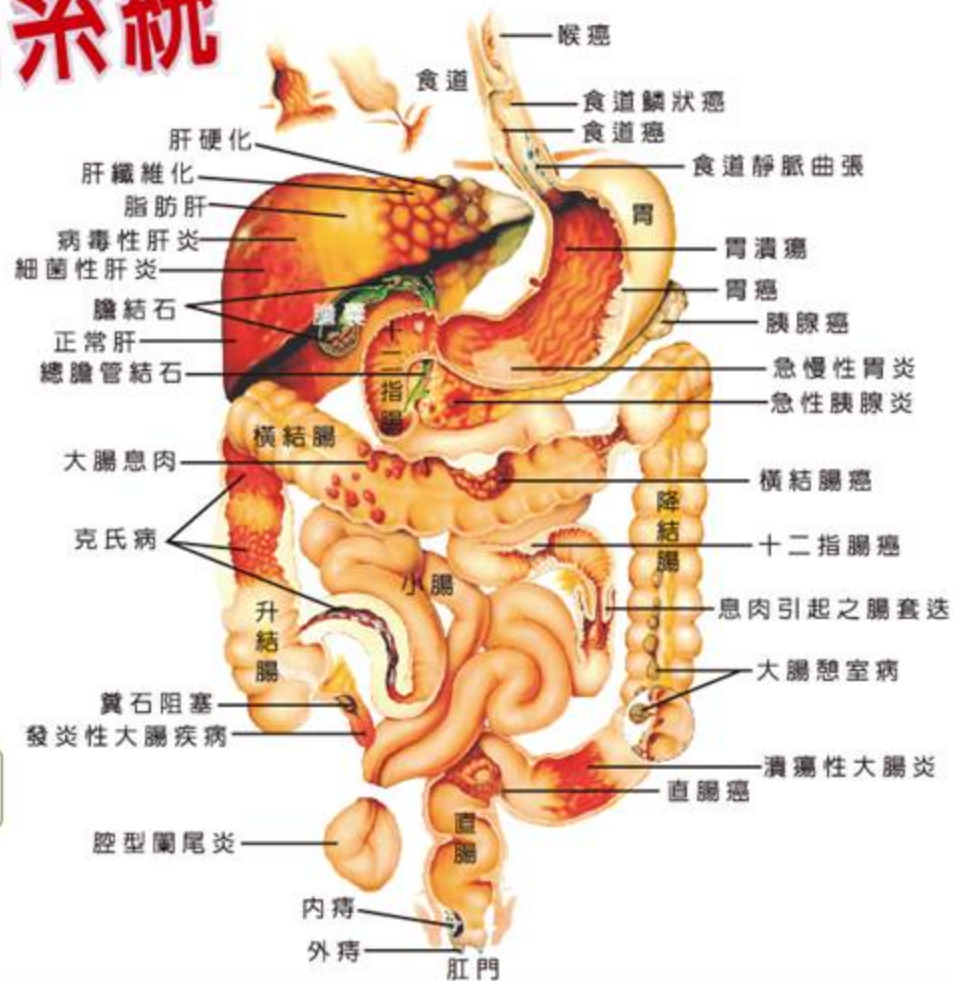
升結腸

橫結腸

降結腸(大腸)

輸送消化物質到肝臟的靜脈血管

道結節所積藏的宿便及多餘脂肪用特殊配方，可以排除腸

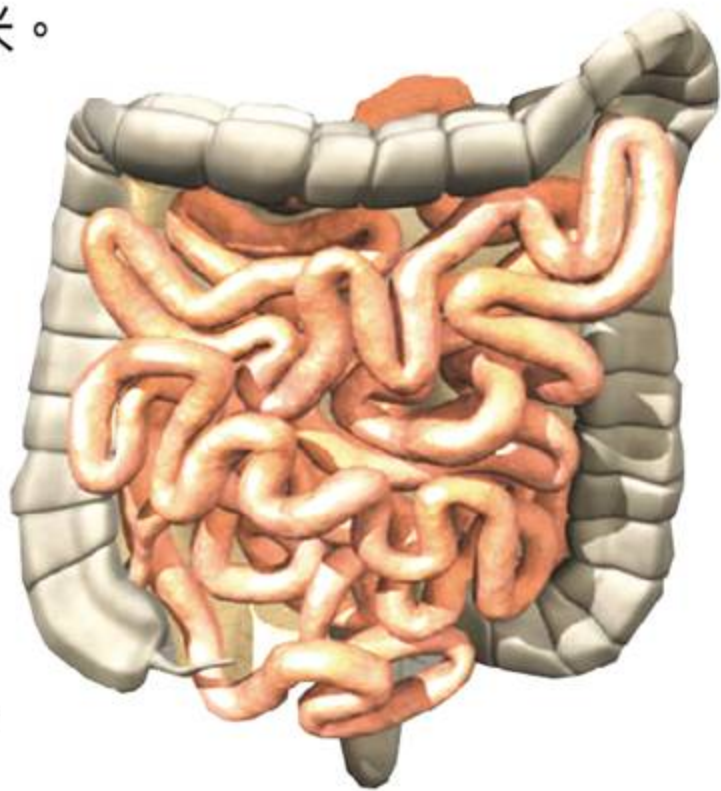


SO EASY SO CLEAN



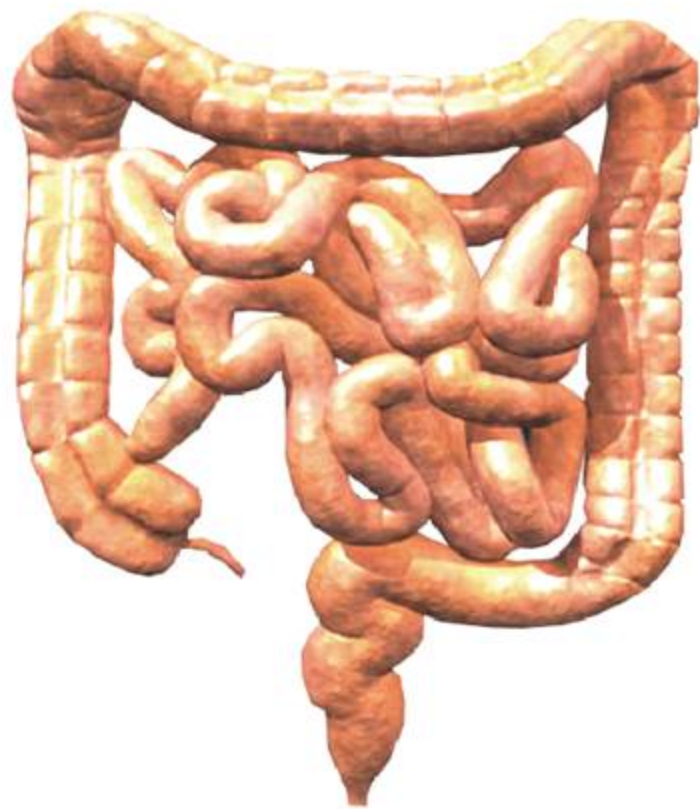
小腸的作用→水管

1. 小腸是十二指腸、空腸和回腸的總稱，長5~7米。
2. 腸壁刷毛狀絨毛有推進、分泌、吸收、造血。
3. 將食物中的蛋白質分解為**氨基酸**和**澱粉**等，
多糖分解為**葡萄糖**，脂肪分解為**脂肪酸**，然後
在空腸中開始被吸收，最後通過**毛細血管**和
淋巴管運送到全身。
4. 營養成分被分解吸收後，剩餘部分被運到大腸。



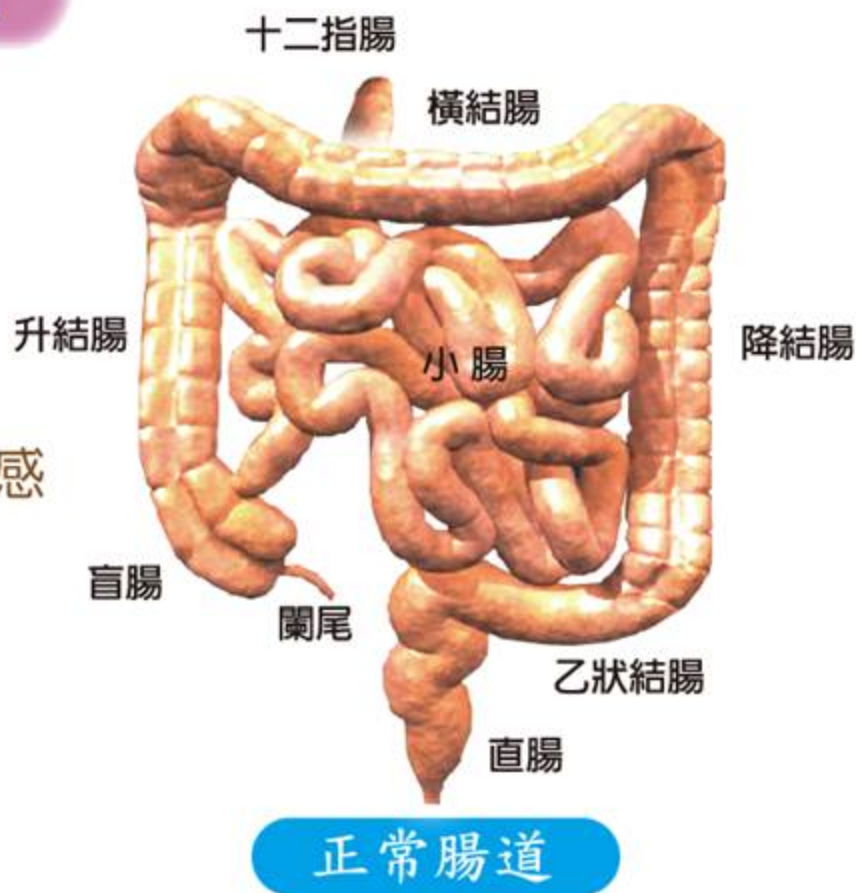
大腸的作用→化糞池

1. 吸收食物中的水分，通過蠕動使糞便向肛門移動。
2. 同時也能吸收少量未被吸收的營養成分。
3. 排出糞便和毒素。



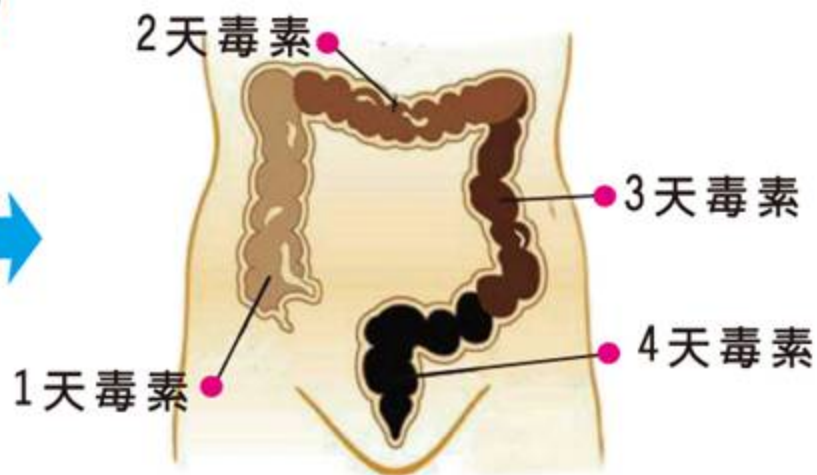
健康的糞便特點

- ▲顏色:金黃色
- ▲形狀:香蕉狀或者像擠出的螺旋狀，有頭有尾
- ▲次數:最少每天1次，每次不會有便意不盡感
- ▲密度:漂浮在馬桶水面上
- ▲味道:一股草香味
- ▲時間:1分鐘搞定



宿便可能引起的疾病

- ★食物中所含有的毒素與化學成分
- ★排泄物的分解
- ★酸性食物



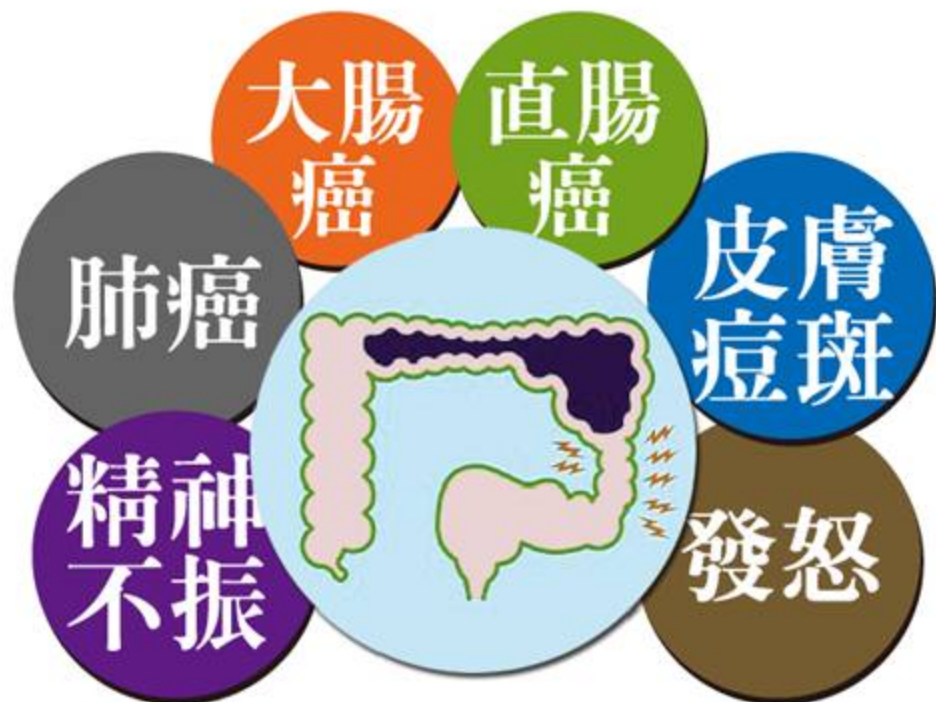
94%的人腸道不正常

- 心血管疾病
- 酸性體質
- 血液變濃
- 結腸道變窄
- 癌細胞
- 憩室
- 毒素自動再吸收進入體內
- 新陳代謝及內分泌相關問題

「吃、喝、拉」是維持生命的基礎
當排泄障礙時，將是體內亂源的開始。



便秘使人煩



便秘問題產生的症狀

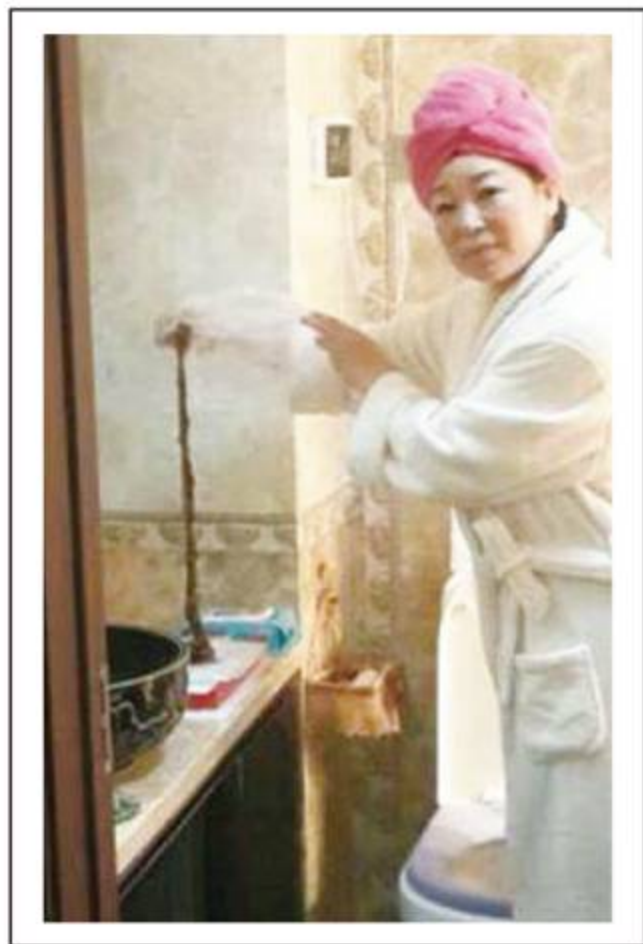
宿便引起的疾病



腸道淨化

真實

見證



SO EASY SO CLEAN

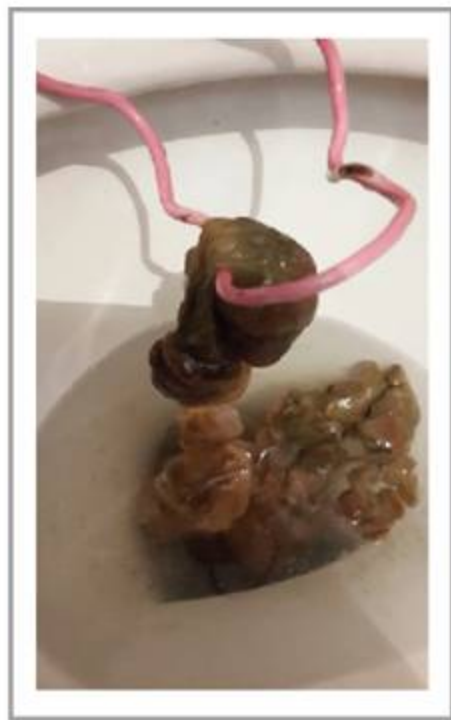
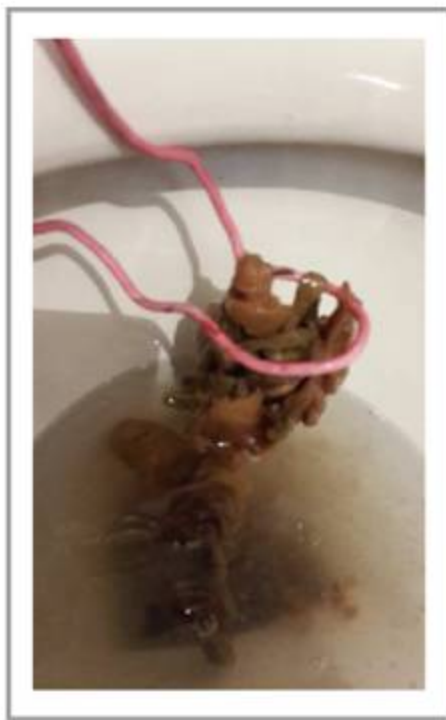
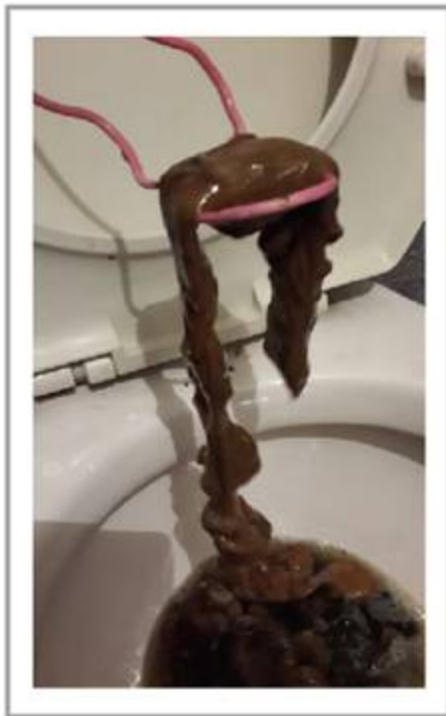
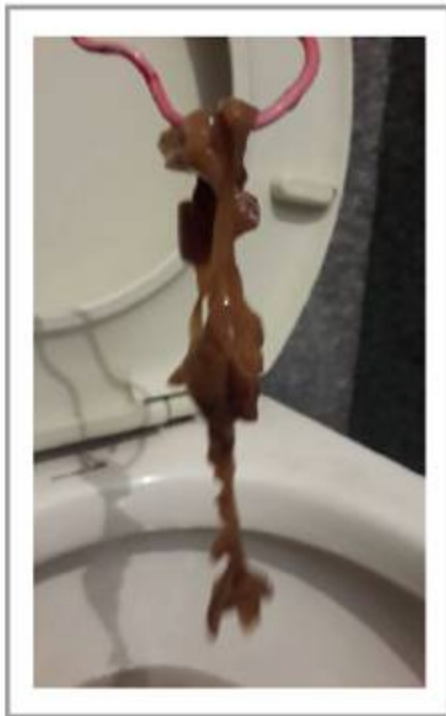
代謝

順暢

調節

腸道淨化

真實



見證

SO EASY SO CLEAN

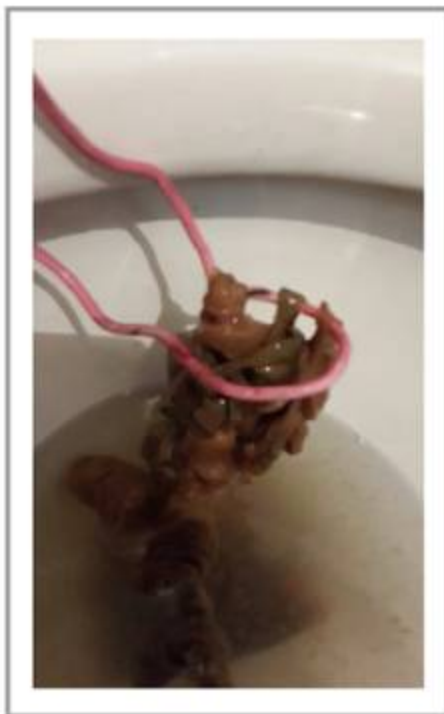
代謝

順暢

調節

腸道淨化

真實



見證

SO EASY SO CLEAN

代謝

順暢

調節

腸道淨化

真實



見證

SO EASY SO CLEAN

代謝

順暢

調節